

产品手册

H_IL-6 Reporter 293 Cell Line

H_IL-6 Reporter 293 细胞系

For research use only!

本品仅供科研使用，严禁用于治疗！

版本号：V2.12.4

目录

一、	产品基本信息及组分.....	3
二、	包装、运输及储存.....	3
三、	产品描述.....	4
四、	材料准备.....	5
1.	细胞培养、冻存、复苏试剂准备.....	5
2.	试剂耗材准备.....	5
五、	细胞复苏、传代、冻存.....	6
1.	细胞复苏.....	6
2.	细胞传代（以 10 cm 皿为例）.....	6
3.	细胞冻存.....	6
六、	使用方法（示例）.....	7
1.	激活剂验证实验.....	7
1)	细胞准备.....	7
2)	药物准备.....	7
3)	报告基因检测.....	8
4)	验证结果.....	9
附录 1	稳定性验证结果:	10
附录 2	抗体 block 验证结果.....	10
附录 3	流式验证结果.....	11
相关产品	13
使用许可协议:	13

一、 产品基本信息及组分

基本信息

产品编号	产品名称	规格
GM-C01951	H_IL-6 Reporter 293 Cell Line	5E6 Cells/mL

组成成分

产品编号	产品名称	规格	数量	储存
GM-C01951	H_IL-6 Reporter 293 Cell Line	5E6 Cells/mL	1 管	-196°C

二、 包装、运输及储存

1. 细胞系产品干冰运输，-196°C 以下（冰箱或液氮的气相）长期储存。
2. 接触产品请带手套。请收到产品立即确认产品是否为冻存状态，-196°C 以下（冰箱或液氮的气相）长期储存。
3. 本产品相关 Assay，应在二级生物安全实验室或生物安全柜中进行。

三、 产品描述

白细胞介素-6(IL-6)是一种重要的促炎细胞因子，在感染或组织损伤过程中释放，促进先天和获得性免疫反应。IL-6 由天然免疫细胞，如巨噬细胞，在遇到损伤相关分子模式(DAMP)或病原体相关分子模式(PAMPs)后迅速表达，作为宿主防御策略的一部分，以清除感染细胞或受损组织。然而过度产生 IL-6 可导致慢性炎症性疾病的发展（如类风湿性关节炎）以及细胞因子风暴。

IL-6 通过三种不同的信号转导方式发挥其作用：经典信号转导、反式信号转导和反式提呈。在经典的信号转导中，IL-6 与 mIL-6R 和 gp130 组成的复合物结合，随后通过激活 JAK-STATs 通路转导信号。在反式信号转导中，IL-6 与血清和组织液中存在的 sIL-6R 结合。而在反式提呈中，树突状细胞上 mIL-6R 与 IL-6 结合后被提呈给在表面表达 gp130 的 T 细胞。IL-6 信号的这种交替作用是启动辅助性 T 细胞 17(Th17)的重要事件。

吉满生物 H_IL-6 Reporter 293 Cell Line 报告基因细胞系，是基于 STATs 信号通路构建的一种荧光素酶报告基因细胞系。加入 IL-6 蛋白激动剂可促使 IL-6 与 IL-6R α 结合，激活下游报告基因并诱导荧光素酶表达；而加入针对 IL-6 或 IL-6R α 的中和性抗体则可有效阻断该激活作用，抑制荧光素酶信号。信号读值即代表信号通路的激活效果，因此可用于 IL-6 相关药物的体外效果评价。

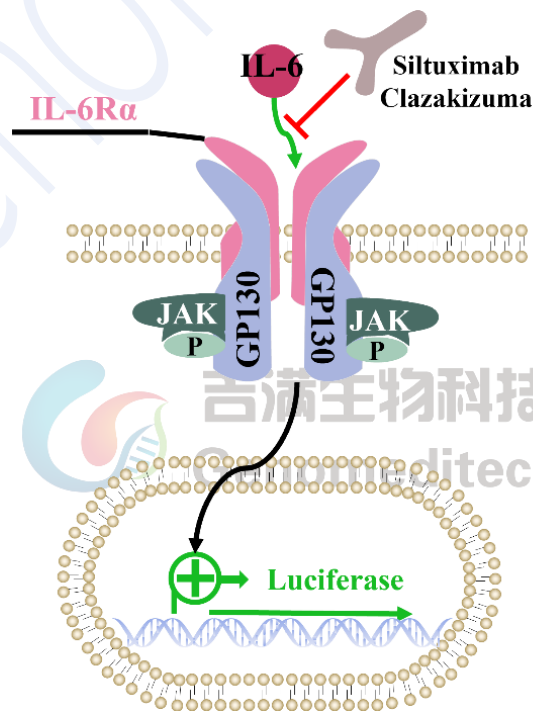


Fig 1.原理示意图

四、 材料准备

1. 细胞培养、冻存、复苏试剂准备

细胞复苏培养基:	DMEM+10% FBS+1% P.S
细胞生长培养基:	DMEM+10% FBS+1% P.S+4 µg/mL Blasticidin+0.75 µg/mL Puromycin
细胞冻存液:	90% FBS+10% DMSO
Assay Buffer:	DMEM+1% FBS+1% P.S

2. 试剂耗材准备

试剂准备

Reagent	Specification	Manufacturer/Catalogue No.
Puromycin	25 mg	Genomeditech/GM-040401-1
Blasticidin	10 mg	Genomeditech/GM-040404-1
Pen/Strep	100 mL	Thermo/15140-122
Fetal Bovine Serum	500 mL	ExCell/FSP500
DMEM	500 mL	gibco/C11995500BT
96 Well Clear V-Bottom Tissue Culture	96-well	Corning/3894
96 well round well culture plate	96-well	NEST/701001
96 well White Flat Bottom Polystyrene	96-well	Corning/3912
Not Treated Microplate		
Recombinant Human IL-6	/	PEPROTECH/200-06
Anti-IL-6 hIgG1 Reference Antibody (Siltubio)	/	Genomeditech/GM-88118MAB
Anti-IL-6 hIgG1 Reference Antibody (Clazabio)	/	Genomeditech/GM-88119MAB
Anti-gp130/IL6ST Antibody (PE), Mouse Monoclonal	25 Tests	SinoBiological/10974-MM11-P
Anti-IL6R hIgG1 Antibody(tocilizumab)	/	Genomeditech/GM-87897AB
GMOne-Step 2.0 Luciferase Reporter Gene Assay Kit	1000 T	Genomeditech/GM-040513C

重要仪器

Equipment	Manufacturer/Catalogue No.
细胞计数仪	ThermoFisher Scientific/Countess 3
酶标仪	Moleculardevices/SpectraMax L

五、 细胞复苏、传代、冻存

1. 细胞复苏

- 37°C水浴锅预热复苏培养基，加入预热后的复苏培养基 5 mL 至 15 mL 离心管。
- 从液氮中取出冻存细胞并迅速放入 37°C恒温水浴锅，将细胞液面浸至水面以下轻轻摇动解冻，直到刚刚融化（通常 2-3 分钟）。
- 用 70%乙醇擦拭冻存管外部以降低污染的几率。在生物安全柜或超净台中将冻存管中的细胞悬液转移到步骤 a) 的离心管中，轻轻混匀， $176 \times g$ ，离心 3 min，使细胞沉淀，弃上清。
- 使用 1 mL 复苏培养基重悬，可取出部分使用台盼蓝染色计数活细胞，活细胞 $\geq 3 \times 10^6$ cells/mL。
- 通过补加复苏培养基的形式，调整活细胞密度到 $2-3 \times 10^5$ cells/mL，根据细胞悬液总体积，将细胞接种到合适的培养皿中。

3. 细胞冻存

- 使用 $176 \times g$ ，3 min 离心收集细胞。
- 使用预冷细胞冻存液（90% FBS + 10% DMSO）重悬细胞，细胞密度调整为 5×10^6 cells/mL，每管 1 mL 分装到细胞冻存管中。
- 拧紧盖子，适当标记后，将冻存管置于梯度降温盒中，-80°C下保存至少 1 天，尽快转移至液氮中。

2. 细胞传代（以 10 cm 皿为例）

注：细胞复苏后的 1 至 2 代，使用复苏培养基，待细胞状态稳定后，再更换为含有抗生素的生长培养基。

- 细胞为上皮细胞，贴壁生长。培养箱中孵育 16-24 h 后，镜下观察细胞贴壁情况，当细胞密度大于 80%，即可进行细胞传代。推荐细胞传代比例为 1:3-1:4，2-3 天传代。
- 将皿或培养瓶中的培养液弃去，10 cm 皿加 2 mL PBS 润洗 1 次。
- 弃 PBS，加 1 mL 0.25% Trypsin-EDTA 消化液，37°C 消化 30-60 s，显微镜下观察。
- 待细胞变圆，细胞间隙明显，部分细胞刚开始脱离瓶壁时，加 2 mL 左右生长培养基混匀终止消化，将细胞小心吹打下来， $176 \times g$ 室温离心 3 min。
- 弃上清，细胞沉淀用生长培养基重悬，根据传代前细胞密度分盘（根据培养皿面积和细胞密度计算，传代后细胞密度为 30-40%）。

注意事项：

细胞刚复苏，死细胞较多，属于正常现象，经调整会有明显好转，状态稳定后，传代后死细胞会变少，细胞生长速度趋于稳定。

六、使用方法（示例）

1. 激活剂验证实验

操作步骤可调整优化，对于本实验，推荐 H_IL-6 Reporter 293 Cell Line 细胞量为 1.5×10^4 cells/孔。本次实验使用 IL-6 (20.9 kDa) 作为阳性药物，Conc.01 浓度为 25 ng/mL，4 倍梯度稀释，Conc.01-Conc.09 分别排布在 B2-B10，B11 为 0 浓度对照。周围孔加入 100 μ L PBS，以防止边孔蒸发。

孔板排布如下：

	1	2	3	4	5	6	7	8	9	10	11	12
A	PBS	PBS	PBS	PBS	PBS	PBS	PBS	PBS	PBS	PBS	PBS	PBS
B	IL-6	25 ng/mL	6.25 ng/mL	1.56 ng/mL	390.63 pg/mL	97.66 pg/mL	24.41 pg/mL	6.1 pg/mL	1.53 pg/mL	381.47 fg/mL	0	PBS
C	PBS	PBS	PBS	PBS	PBS	PBS	PBS	PBS	PBS	PBS	PBS	PBS
D												
E												
F												
G												
H												

1) 细胞准备

在实验前 16-24 h，将细胞从培养瓶中取出，消化离心收集细胞沉淀，使用适量完全培养基重悬细胞，检测细胞活力并计数，再以完全培养基调整细胞浓度为 1.5×10^5 cells/mL。以排枪加 100 μ L 细胞/孔至中间 10 个孔。周围的孔加 100 μ L PBS。盖上板盖，于孵箱中孵育过夜使用。

2) 药物准备

- 使用 1 个无菌 96 孔 V 底板准备药物稀释。
- 每个待测抗体，使用一行（如 B2-B10）。
- 母液配置

药物名称	储液	母液	配置方法
IL-6	500 μ g/mL	0.5 μ g/mL	取 2 μ L 储液+1998 μ L Assay Buffer

- d) 96 孔 V 孔板中，加入 Assay Buffer，各孔体积见下表，如 B2 孔加入 139.33 μL Assay Buffer，B3-B11 孔，加入 110 μL Assay Buffer。
- e) 吸取不同体积的待测样品母液，加入到第一个梯度稀释孔中（如 B2 中加入 7.33 μL IL-6），混匀。

母液吸取		梯度稀释孔，依次从前孔吸取 36.7 μL ，加入次孔									对照孔	
	1	2	3	4	5	6	7	8	9	10	11	12
A												
B	7.33 μL IL-6	加入	139.33 μL	110 μL	110 μL	110 μL	110 μL	110 μL	110 μL	110 μL	110 μL	110 μL
C												
D												
E												
F												
G												
H												

- f) 从第一个梯度稀释孔 B2 中吸取 36.7 μL ，加入到第二个梯度稀释孔 B3，充分混匀。
- g) 以此类推，直至第 9 个梯度稀释孔（B10）。
- h) 将步骤 1 孵育过夜的孔板取出，每孔吸弃 100 μL 培养基。
- a) 加入之前准备好的梯度稀释液，每孔 100 μL 。
- b) 盖上班盖，于 37 $^{\circ}\text{C}$ CO_2 培养箱中培养 16 h。
- c) 使用报告基因检测试剂盒，检测 Luciferase。

3) 报告基因检测

参考报告基因检测说明书。

H_IL-6 Reporter 293 Cell Line	0 ng/mL	25 ng/mL	381.47 fg/mL
	11094	278364	11052

4) 验证结果

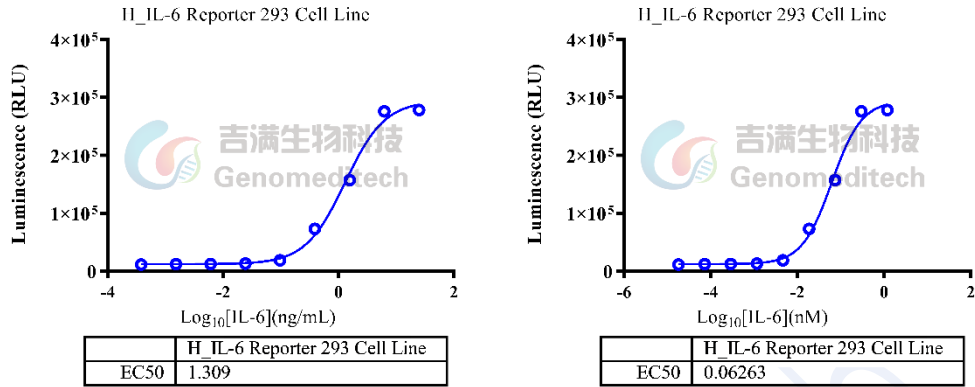


Fig 2.IL-6 激活验证结果

(右图对药物或抗体进行质量浓度和摩尔浓度的换算后绘制)

附录 1 稳定性验证结果:

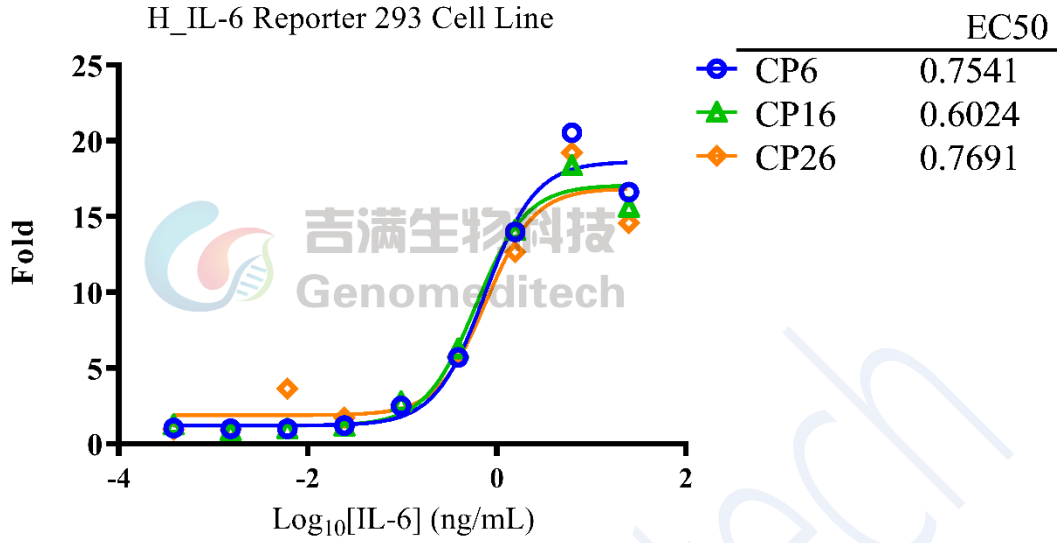


Fig 3. IL-6 稳定性验证结果

附录 2 抗体 block 验证结果

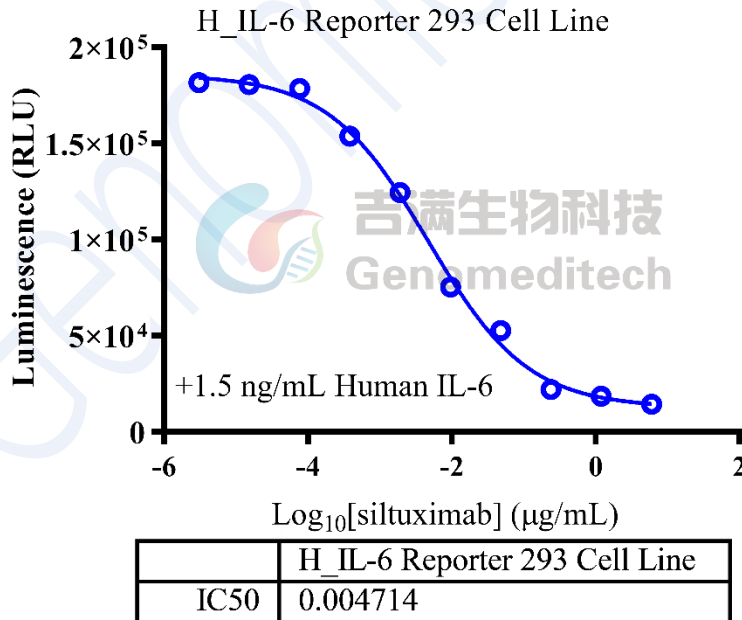


Fig 4. 制备 Anti-IL-6 hIgG1 Reference Antibody (Siltubio) (Genomeditech/GM-88118MAB) 梯度稀释液; 提前 16-24 h 配置 H_IL-6 Reporter 293 Cell Line (Genomeditech/# GM-C01951), 每孔细胞量 1.5×10^4 个。第二天先将梯度稀释的 Siltuximab 抗体溶液与 1.5 ng/mL Recombinant Human IL-6 (Peprotech/200-06) 溶液混合孵育 1 h。1 h 后取出过夜培养的细胞吸弃上清, 然后加入孵育好的混合溶液, 在继续孵育 16 h 后检测 Luciferase 数值。

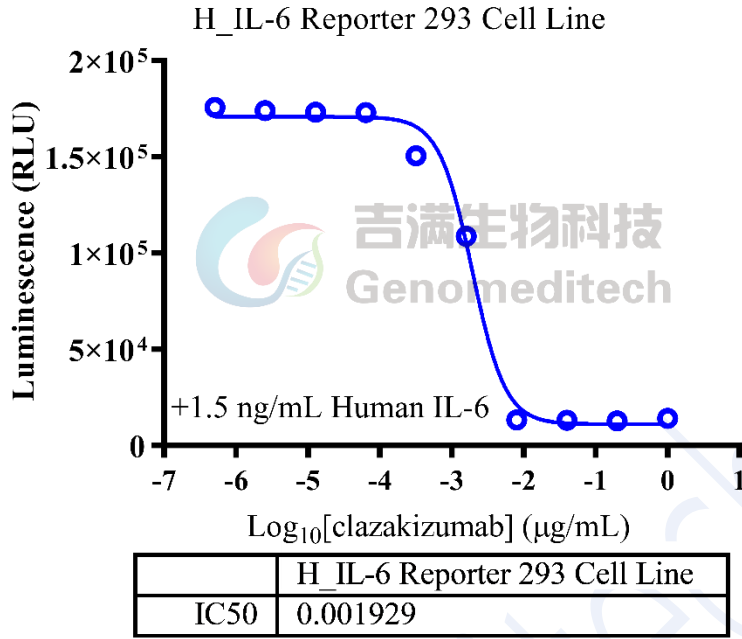


Fig 5. 制备 Anti-IL-6 hIgG1 Reference Antibody (Clazabio) (Genomeditech/GM-88119MAB) 梯度稀释液；提前 16-24 h 配置 H_IL-6 Reporter 293 Cell Line (Genomeditech/# GM-C01951)，每孔细胞量 1.5×10^4 个。第二天先将梯度稀释的 Clazakizumab 抗体溶液与 1.5 ng/mL Recombinant Human IL-6 (Peprotech/200-06) 溶液混合孵育 1 h。1 h 后取出过夜培养的细胞吸弃上清，然后加入孵育好的混合溶液，在继续孵育 16 h 后检测 Luciferase 数值。

附录 3 流式验证结果

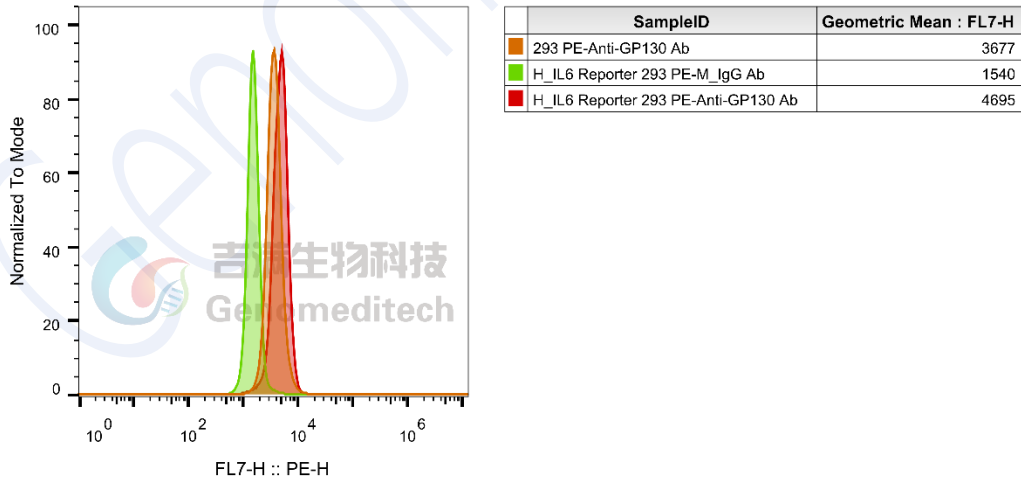


Fig 6. 使用 Anti-gp130/IL6ST Antibody (PE), Mouse Monoclonal (SinoBiological 10974-MM11-P) 抗体流式验证结果

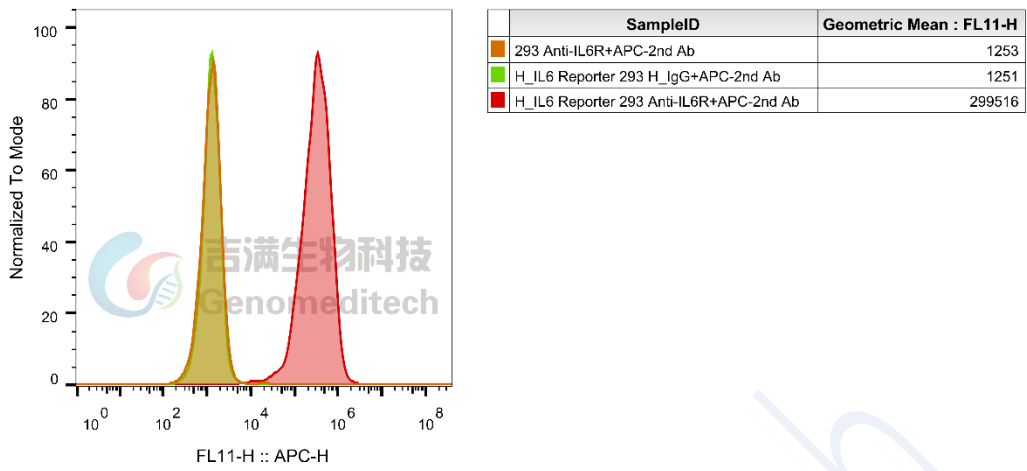


Fig 7. 使用 Anti-IL6R hIgG1 Antibody(tocilizumab) (Genomeditech/GM-87897AB) 抗体流式验证结果

Genomeditech

相关产品

IL-6	
GP130 Reporter 293 Cell Line	
Anti-IL-6 hIgG1 Reference Antibody (Clazabio)	Anti-IL-6 hIgG1 Reference Antibody (Siltubio)
Anti-IL6R hIgG1 Antibody(tocilizumab)	
OSM	
H_OSMR Reporter 293 Cell Line	
Human OSMR beta Protein; His Tag	

使用许可协议:

凡购买及使用本细胞系产品，即表明使用者自愿接受并遵守以下相关使用政策：

- 本细胞系产品限于科研用途，不得被利用于任何商业用途。
- 本产品严禁用于人类或动物疾病诊治，也不得直接用于人体相关实验。
- 用户及为其利益服务的第三方承包商仅可在约定科研范围内使用本材料及其子代，不得进行修饰，亦不得向任何其他实体（包括关联机构）分发、销售、转让或以其他方式提供吉满生物材料。
- 如需将本产品用于本声明范围以外的用途，须事先获得吉满生物科技（上海）有限公司的书面许可，详情请联系吉满生物科技（上海）有限公司。